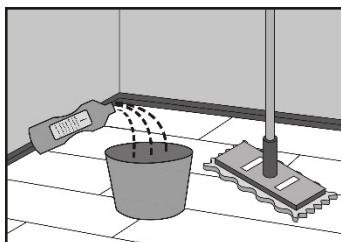


## PODMÍNKY ÚDRŽBY TŘÍVRSTVÝCH DŘEVĚNÝCH LAKOVANÝCH PODLAH

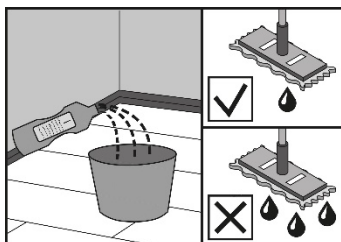
Technologie lakování desek Barlinek využívá vícevrstvou vrstvu akrylového laku vytvrzeného UV zářením. Při používání dřevěných podlah Barlinek, je dobré mít na paměti několik pravidel, která zabrání jejich poškození:

1.



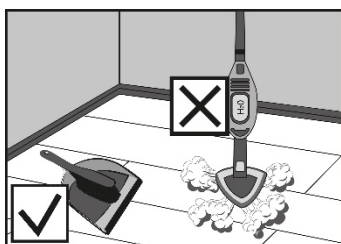
Péče o podlahy by měla být prováděna pouze prostředky k tomu určenými: „Protektor Koncentrat“ (každodenní úklid), „Protektor Komplet“ (intenzivní čištění) a „Protektor Blask“ (ochranný čistič). Používání jiných přípravků na ošetřování podlah, než které doporučuje společnost Barlinek, může poškodit vrstvu laku, změnit barvu a lesk a způsobit skvrny.

2.



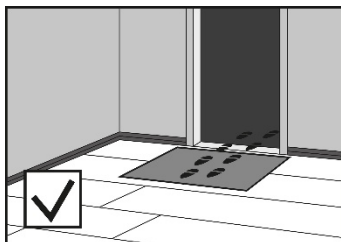
Čistič na podlahy nanášejte dle instrukcí na etiketě výrobku. Nikdy nepoužívejte mýdla na bázi oleje nebo vosku ani tekuté čisticí prostředky. Podlahu nenamáčejte ani nemyjte mokrým mopem. Podlahu čistěte mopem pohybem tam a zpět podél prken. Když je mop špinavý, vyměňte ho za čistý. V žádném případě nenechávejte na podlaze po čištění mokré stopy. Rozlitou vodu okamžitě odstraňte. Voda může poškodit dřevěné podlahy.

3.



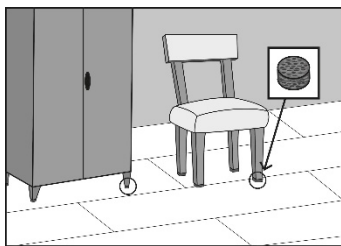
K čištění podlahy nepoužívejte vysavače s rotačním kartáčem, vysokotlaký čistič ani parní čistič, které by mohli podlahu poškodit. Vysajte nebo zametejte podlahu, abyste odstranili všechny nečistoty, které by mohly podlahu poškrábat.

4.



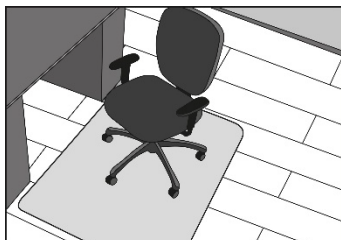
U vchodů do bytu by měly být položeny rohože, aby se účinně zabránilo vnášení písku, zeminy a vody na obuvi. Chůze v nevhodné obuvi může podlahu poškodit a způsobit například černé skvrny nebo rýhy na povrchu prken. Zastříhněte dráčky domácích zvířat, abyste zabránili poškození podlahy.

5.



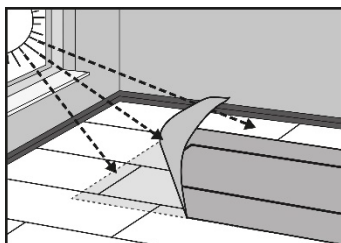
Veškerý nábytek a další vybavení, které je v kontaktu s podlahou, by mělo být opatřeno ochrannými plstěnými podložkami. Nepřemisťujte těžký nábytek nebo zařízení na podlaze.

6.



Křesla a další nábytek s kolečky musí být používány na plastových ochranných podložkách. Podlaha by v žádném případě neměla být pokryta PVC fólií nebo jinými materiály nepropouštějícími vzduch a vodu.

7.



Podlaha vystavená slunečnímu záření (UV záření) změní svou původní barvu.

## MYCÍ PŘÍPRAVKY A ČETNOST POUŽITÍ

### PROTEKTOR KONCENTRAT



pro každodenní použití

### PROTEKTOR KOMPLET



intenzivní čištění

### PROTEKTOR BLASK



regenerace podlahy

### ZATÍŽENÍ PODLAHY

**Nízké** (ložnice, obývací pokoje)

**Střední** (schodiště, chodby, kanceláře)

**Vysoké** (restaurace, obchody, školy)

### PROTEKTOR KONCENTRAT

po 5 - 7 dnech

po 3 - 5 dnech

po 1 - 3 dnech

### PROTEKTOR KOMPLET

po 6 - 12 měsících

po 3 - 6 měsících

1 - 2x v měsíci

### PROTEKTOR BLASK

po vizuálním zhodnocení

Všechna doporučení týkající se četnosti čištění a údržbu podlah jsou uvedeny pouze pro orientaci a jsou závislé na skutečném provozu a umístění podlahy. Z tohoto důvodu nemohou tyto informace vést k následné reklamaci podlahy.

## ÚDRŽBA PODLAHY IHNEĎ PO MONTÁŽI

Bezprostředně po instalaci lakované podlahy doporučujeme nanést pomocí mopu přípravek „Protector Blask“. Tím se na povrchu dřevěné podlahy vytvoří film s hydrofobním účinkem, který chrání plochy a spáry mezi prkny před vlhkostí. Díky této ochraně se podlaha snadněji čistí, odstraňují se z ní nečistoty a vlhkost. Podlaha bude déle vypadat jako nová. „Protector Blask“ neředte! Před vytíráním nalijte přímo na podlahu. Přípravek by měl být rozprostřen tak, aby podlahu zvlhčoval a nenamáčel ji.

**DŮLEŽITÉ:** Je povinností uživatele / kupujícího seznámit úklidový personál s výše uvedenými „Podmínky údržby třívrstevných dřevěných lakovaných podlah“.